

Aile Temelli Bakım Modellerinin Güçlendirilmesi Projesi



Eurochild
Putting children at
the heart of Europe



**Hayat
Sende**

İçindekiler

Projenin Amacı	1
Projede Ele Alınan Sorunlar ve Çözümüne Yönelik Faaliyetler	2
Proje Sonuç ve Önerileri	4
Eurochild	6
Hayat Sende Derneği	7
Koruyucu Aile ve Evlat Edinme Derneği (KOREV)	9
EK 1 Ön Test ve Son Test Çıktıları	10
EK 2 Eğitimin Katılımcılar Tarafından Değerlendirilmesi	15

Projenin Amacı

Projenin amacı toplumu aile temelli bakım modelleri konusunda bilinçlendirerek koruyucu aile adaylarını ve evlat edinecek adayları güçlendirmek, aday ailelere destek olmak, koruyucu ailelerin, evlat edinen ailelerin ve evlat edinilen çocukların ihtiyaçlarını ortaya koymaktır. Proje ile koruyucu aile ve evlat edinme sisteminin koruyucu aile ve evlat edinme adaylarına tanıtılması, benzerlik ve farklılıklarının açıklanması hedeflenmektedir.

Hayat Sende, aile temelli bakım modellerini desteklemektedir. Bu, Türkiye’de üç şekilde gerçekleştirilmektedir: Biyolojik aileyi desteklemek, evlat edinme ve koruyucu ailelik.

Yaklaşık 22.000 çocuğun 14.000’i devlet korumasında ve 8.000’i koruyucu aile yanındadır.

Geçtiğimiz son 10 senede Türkiye, aile temelli bakım modellerinde iyi bir gelişme kaydetmiştir. Evlat edinme ve koruyucu ailelikteki en büyük engellerden bazıları bilgi eksikliği, ön yargı ve korkulardır. Aynı zamanda, evlat edinme ve koruyucu ailelik sürecindeki olumsuz deneyimler toplumu korkutmaktadır. Bu proje, aile temelli bakım modellerini daha iyi anlamayı ve bu süreçte zorluklar yaşayan çocuk ve aileleri desteklemeyi amaçlamaktadır.

Proje Eurochild desteğiyle ve Koruyucu Aile ve Evlat Edinme Derneği (KOREV) katkılarıyla Hayat Sende yürütücülüğünde 2021-2022 döneminde hayata geçirilmiştir.

Projede Ele Alınan Sorunlar ve Çözümüne Yönelik Faaliyetler

Projede ele alınan sorun 1: Türkiye’de koruyucu ailelik ve evlat edinme modelleri sıklıkla aynı gibi algılanmaktadır. Ama kanun ve mevzuata göre, koruyucu ailelik ve evlat edinme iki farklı modeldir. Modellerin benzer ve farklı yönlerini bilmemek, ailelerin farklı, gerçekçi olmayan beklentilere girmelerine sebep olabilmektedir. Sonrasında, koruyucu ailelik ve evlat edinme sürecini yönetmek hem başvuran aile hem de meslek elemanları açısından çok zor olabilmektedir. Ek olarak, bazı önyargılar ve bilgi eksikliği insanların süreçte yorulmasına ve pes etmesine sebep olabilmektedir. Ayrıca toplumun bir kısmı, İslam dinindeki kesin emirlerin yanlış yorumu sonucunda tereddütlü olabilmektedir. Fakat Türkiye’de Diyanet İşleri Başkanlığı'nın belirttiği gibi İslam'da koruyucu ailelik yasak değildir. Evlat edinme sürecinde ise soy bağının karışması ve miras çekincesi bulunmakta ancak bir çocuğa aile yanında bakım verme konusunda bir çekince bulunmamaktadır. Ayrıca Türkiye’de soy bağının karışmaması için evlat edinilen kişilerin soy kütüğünde evlat edinme işlemi ve mevcutsa biyolojik aile bilgileri yer almaktadır. Fakat bu, toplum tarafından tam olarak bilinmemektedir.

Bu sorunun çözümüne katkı sağlamak için proje kapsamında online bir platform (ZOOM) üzerinden ve yüz yüze **20 seans** gerçekleştirilmiştir. Oturumlar, yerel bir STK (Koruyucu Aile, Edinme Derneği-KOREV) ile gerçekleştirilmiştir. Koruyucu aile ve evlat edinme adayı/isteklisi olan toplam **482** kişi oturumlara katılmıştır. Proje ve oturumlar 12 sosyal medya gönderisi ve e-posta aracılığı ile duyurulmuştur. Katılımcılara ön test ve son test uygulanmıştır. 264 katılımcı ön testi, 121 katılımcı son testi ve değerlendirme anketini doldurmuştur. Eğitimlere ayrıca Türk vatandaşı olup yurt dışında yaşayan (Almanya, Fransa ve ABD) ve Türkiye’den evlat edinmek isteyen birçok katılımcı katılmıştır.

Ön testte katılımcıların %27,3'ü koruyucu ailelik ve evlat edinme arasındaki farkı bilmediklerini belirtmişlerdir. Oturumdan sonra katılımcıların %99,2'si koruyucu ailelik ve evlat edinme arasındaki farkı bildiklerini belirtmişlerdir. Bu sonuç oturumların asıl amacına yönelik önemli bir sonuç vermektedir. Ön testte katılımcıların %47,7'si desteğe ihtiyaç duyduklarında nereye başvuracaklarını bilmediklerini belirtmişlerdir. Son testte katılımcıların %100'ü desteğe ihtiyaç duyduklarında nereye başvuracaklarını bildiklerini belirtmişlerdir. Bu sonuç, proje gerektiğinde psiko-sosyal desteği de içerdiğinden önemlidir. Ön testte katılımcıların %27,3'ü koruyucu ailelik ve evlat edinme arasındaki farkı bilmediklerini belirtmişlerdir. Oturumdan sonra katılımcıların %99,2'si koruyucu ailelik ve evlat edinme arasındaki farkı bildiklerini belirtmişlerdir. Bu sonuç oturumların asıl amacına yönelik önemli bir sonuç vermektedir. Ön testte katılımcıların %47,7'si desteğe ihtiyaç duyduklarında nereye başvuracaklarını bilmediklerini belirtmişlerdir. Son testte katılımcıların %100'ü desteğe ihtiyaç duyduklarında nereye başvuracaklarını bildiklerini belirtmişlerdir. Bu sonuç, proje gerektiğinde psiko-sosyal desteği de içerdiğinden önemlidir.

Projede ele alınan sorun 2: Koruyucu ailelik ve evlat edinmede çocuk ve ailenin birbirine uyumu oldukça önemlidir. Fakat çocuğun yaşı arttıkça aileler, bu süreçte zorluklar yaşamaktadır. Diğer bir nokta, çocuğun koruyucu aile yanına yerleştirilmesi veya evlat edinilmesinin çocuk için zorlayıcı olabileceğini anlama sürecidir. Çocuk bilmediği bir ortama girmekte, aile ile alışma ve süreci anlamlandırma ihtiyacı duymaktadır. Bu durumda çocuk uyum sorunları yaşayabilmekte aile de çocukla nasıl iletişim kuracağı gibi konularda endişe yaşayabilmektedir. Bu süreçler boyunca, aileler ihtiyaç duydukları psikososyal desteğe ulaşmada zorluklar yaşamaktadır. Proje boyunca **58 yararlanıcı** sosyal hizmet danışmanlığı almış, bu yararlanıcılardan 30'una psiko-sosyal sağlanmış. Bunlardan 21'i evlat edinilen/koruyucu ailede bulunan çocuklar/gençler ve 9'u evlat edinen/koruyucu aile olan ebeveynlerdir. 20'si psikolojik destekten, 30'u (tümü) sosyal hizmet desteğinden yararlanmıştır. Çocuklar ve gençler, bakım öncesi ve bakım sırasında yaşadıkları zorluklar nedeniyle başvurmuştur. Ailele ise, evlat edinme/koruyucu ebeveynlik sürecinde ebeveyn olarak yaşadıkları zorluklar nedeniyle başvurmuştur.

Proje Sonuç ve Önerileri

Proje ile koruyucu ailelik ve evlat edinmeye yönelik koruyucu aile ve evlat edinme adayları arasında farkındalığın artırılması, iki bakım modeline yönelik ön yargılarla mücadele etmek amacıyla 20 eğitim düzenlenmiş, eğitimler ile 482 kişiye ulaşılmıştır. Eğitim katılımcılarına uygulanan öntest ve sontest uygulamasına göre testi dolduran katılımcıların eğitim sonunda koruyucu aile olmanın gerekliliklerine, evlat edinmenin gerekliliklerine, koruyucu ailelik ve evlat edinme arasındaki farka ve desteğe ihtiyaç duyduklarında nereye başvuracaklarına ilişkin bilgilerinin arttığı gözlemlenmiştir. Katılımcılar ayrıca eğitim sonu anketinde koruyucu ailelik ve evlat edinmeyle ilgili **bilgilerinin arttığını**, anket katılımcılarının tamamına yakını ise bir gün koruyucu aile olabileceklerini veya evlat edinebileceklerini belirtmişlerdir.

Proje ile 58 yararlanıcı sosyal hizmet danışmanlığı almış, bu yararlanıcılardan 30'u psiko-sosyal destekten yararlanmış. Ayrıca koruyucu ailelik ve evlat edinme ile ilgili gerek başvuru sürecinde gerekse çocukla eşleşme sürecinden sonra yaşanan olumsuz deneyim yaşayan ailelerin öykülerinin de kişilerin koruyucu ailelik ve evlat edinmeye çekinceli yaklaşmasına sebep olduğu gözlemlenmiştir. Yararlanıcılar koruyucu aileler, evlat edinenler ve çocuklarından oluşmaktadır. 20 yararlanıcı özellikle psikolojik destekten yararlanmış, ebeveynler koruyucu ailelik ve evlat edinme sürecinde yaşadıkları güçlüklerle ilgili başvuruda bulunurken çocuklar bakım altına alınmadan öncesi ve bakım sürecinde yaşadıkları güçlüklerle ilgili başvuruda bulunmuştur.

Proje sonucunda toplumda koruyucu ailelik ve evlat edinmeye ilişkin ön yargıların ve yanlış bilinen bilgilerin bu iki modelin yaygınlaşmasının önünde önemli bir engel olduğu gözlemlenmiştir.

Ayrıca koruyucu ailelik ve evlat edinme ile ilgili olumsuz deneyim yaşayan bireylerin öykülerinin de kişilerin koruyucu ailelik ve evlat edinmeye çekinceli yaklaşmasına sebep olduğu gözlemlenmiştir. Halihazırda koruyucu aile olan bazı bireylerin de koruyucu ailelik ile evlat edinmeyi ayırt edemediği, beklentilerinin evlat edinmeye göre şekillendiği gözlemlenmiştir. Bazı koruyucu aileler süreçte yeterli psikososyal desteğe erişemediklerini, ebeveyn olmakla ilgili, çocukla uyum sağlamakla ilgili güçlükleri yalnız aşmak durumunda kaldıklarını belirtmiştir. Aile ve Sosyal Hizmetler Bakanlığı'nın koruyucu aileleri ve gerektiğinde evlat edinen aileleri ve çocukları sistemli psikososyal ve psikolojik destekle güçlendirecek yapılandırılmış programlar yürütmesi önerilmektedir. Halihazırda yürütülen programların etkililiğinin değerlendirilerek ihtiyaca cevap verecek şekilde güncellenmesi, çocuğun koruyucu aileyle buluşturulurken yürütülen uzun çalışmaların çocuk koruyucu aile yanından ayrılırken de yürütülmesinin öncelenmesi önerilmektedir.

Eğitime katılan tüm engelli bireyler koruyucu aile olmak veya evlat edinmek istediklerini ancak Aile ve Sosyal Hizmetler İl Müdürlüklerinde ilgili birimlerde çalışan görevlilerden gelen çeşitli ön yargılı söylemlerle karşılaştıklarını, başvurularının kabul edilmediğinden veya vazgeçirilmeye çalışıldıklarından bahsetmiştir. Ayrıca kanser gibi uzun soluklu hastalıklarla mücadele eden bireyler de koruyucu aile olmak veya evlat edinmek istediğinde Aile ve Sosyal Hizmetler İl Müdürlüklerinde ilgili birimlerde çalışan görevlilerden gelen kırıcı söylemlerle karşılaştığını belirtmiştir.

Bu durumda Aile ve Sosyal Hizmetler İl Müdürlüklerinde ilgili birimlerde çalışan görevlilerin farklı özellikleri ve hassasiyetlere olan bireylere karşı yaklaşımlarına ilişkin farkındalıklarının ve iletişim becerilerinin artırılması önerilmektedir. Kişilerin başvuruları engel veya hastalık sebebiyle yasal süreçler çerçevesinde reddedilse dahi reddedilme gerekçelerinin bireylere örselemeden iletilmesi önerilmektedir. Engelli bireylerin koruyucu aile olması veya evlat edinmesi ile ilgili eğitimde katılımcılar tarafından dile getirilen önemli bir nokta aynı engel durumuna sahip oldukları bakım altındaki çocuklarla kendilerinin daha iyi uyum sağlayabileceği, çocukların ihtiyaçlarını daha iyi anlayabilecekleridir. Örneğin işitme engelli bir çocuğa işitme engelli bir koruyucu ailenin daha iyi bakım verebileceği belirtilmiştir. Bu bağlamda engelli bireylerin koruyucu ailelik ve evlat edinme süreçlerine ilişkin daha ayrıntılı çalışmalar yapılarak engelli bireylerin de koruyucu ailelik ve evlat edinme süreçlerinde yer almasının teşvik edilmesi, sürecin sınırlılıkları ve yönteminin açıkça ortaya konması önerilmektedir.

Eurochild

Eurochild, Avrupa'da çocuklarla birlikte çocuklar için çalışan kuruluşlar ve bireylerden oluşan bir ağıdır. Tüm çocukların ve gençlerin mutlu, sağlıklı, özgüvenli ve başlı başına birer birey olarak saygı gördüğü bir toplum için çalışan ağ başta yoksulluk ve dezavantajlardan etkilenenler olmak üzere çocukların yaşamlarında olumlu değişiklikler meydana getirmeyi amaçlamaktadır. Eurochild politikaları etkileyerek, sivil toplum kapasitesini geliştirerek, karşılıklı öğrenmeyi kolaylaştırarak, uygulama ve araştırma alışverişinde bulunarak çalışmalar gerçekleştirmektedir.

Eurochild Ağı'nda 37 ülkeden yaklaşık 200 üye bulunmaktadır. Eurochild'ın Türkiye'den **tek temsilcisi Hayat Sende Derneği'dir.**

Hayat Sende Derneđi

Hayat Sende Gençlik Akademisi Derneđi (Hayat Sende), 2007 yılında devlet koruması altında yetişen bir grup idealist genç tarafından kurulmuş olup devlet korumasında yetişen çocuk ve gençlerin temel yaşam becerilerini kazanmış şekilde, ayrımcılıđa uğramadan hayata atılması vizyonu ile çalışmalar gerçekleştirmektedir. Çalışmalarında koruma altında yetişen çocuk ve gençlerin sesinin daha fazla duyulmasını sağlamak ana ilkesidir. Hayat Sende Derneđi, koruma altında kalan ve korumadan ayrılan çocuk ve gençleri psikososyal refah, bakımdan ayrılma süreci, haklara ve hizmetlere erişim konusunda güçlendirmek için çalışmaktadır.

Derneđin ana stratejileri şunlardır:

Devlet koruması altındaki çocuk ve gençlerin hayata yaşıtları ile eşit ve güçlü şartlarda atılmasını sağlamak,
Medyada ve kamuoyunda yer alan olumsuz söylemlerle ve ayrımcılıkla mücadele etmek,
Lobicilik ve savunuculuk faaliyetleri çocuk ve gençlerin haklarını savunmak,
Dernek, yaptığı çalışmalarla Türkiye'de iki kez Sabancı Vakfı tarafından Türkiye'nin Fark Yaratanları seçildi. Ayrıca dört kez Genç Sosyal Girişimcilik Ödülleri'ne layık görüldü. Derneđin kurucusu, dünyanın önde gelen gençlik kuruluşu Junior Chamber International Turkey (JCI) tarafından On Seçkin Gençten biri olarak seçilmiştir. Dernek aynı zamanda, dünyanın önde gelen sosyal girişimcilik ađı Ashoka Vakfı tarafından da desteklenmektedir.

Hayat Sende Derneği, devlet koruması altındaki ve korumadan ayrılan çocuk ve gençlerin psikososyal iyi halini, haklara ve hizmetlere erişimini destekleyici çalışmalar yürütmektedir.

Önceki projelerden bazıları şunlardır:

Mentorluk Programları (Runners to the Future - Kariyer - Yabancı Dil Gelişimi): Mentorluk programları koruma altındaki 60'tan fazla gence ulaşmıştır. Mentorluk programlarının amacı bire bir rehberliği sağlamak, kariyer fırsatlarıyla ilgili farkındalığı arttırmak ve yeni yetenekler kazandırmaktır. Devlet koruması altındaki çocuk ve gençlerin koruma boyunca stabil ve bireysel bir rehberlikten yararlanamamaları gerçeğinden dolayı bu programlar fırsat eşitliği bağlamında önemlidir. Mentorluk programlarından bazıları Dalyan Vakfı tarafından fonlanmıştır. Ayrıca Hayat Sende, Sivil Toplum İçin Destek Vakfının desteğiyle beraber, korumadan ayrılanları desteklemek için korumadan ayrılma süreciyle ilgili bir kılavuz oluşturmuştur. Bu kılavuz, çevrimiçi mentorluk sağlamayı amaçlamaktadır.

Etiketlenme ve Dışlanma İle Mücadele: Korumadan ayrılanların suç işlemeye meyilli oldukları düşünüldüğünde, başarısız ve uyumsuz olmaları toplumda çok yaygındır. Koruma deneyimi olan bireylere karşı gerçekten önemli ölçüde bir ön yargı bulunmaktadır. Koruma altındaki çocuk ve gençler olumsuz ifadelerle, okul ve sosyal hayatta dışlanmayla, yıldırma (mobbing) ve olumsuz tutumlarla yüzleşmektedirler. Hayat Sende, negatif söylemlerle mücadele etmek için Sabancı Vakfının desteğiyle 2016'da "Doğru Sözlük" adında bir sözlük yayınlamıştır. Hayat Sende, eğitim ve etiketlemeyle ilgili sunumlarla 60.000'den fazla insana ulaşmıştır. Buna ek olarak Hayat Sende, Çocuk Koruma Sistemi Danışma Hattı vasıtasıyla korumadan ayrılan gençlere etiketlenme ve diğer zorluklarla ilgili bire bir danışma sağlamaktadır.

Koruyucu Aile ve Evlat Edinme Derneđi (KOREV)

KOREV, toplumu koruyucu ailelik ve evlat edinme konusunda bilinçlendirmek, devlet koruması altındaki çocukların tüm haklarının korunduđu sağlıklı bir aile ortamında yetişmelerine katkı sağlamak, süreç boyunca çocuklara ve ailelere eğitim, hukuki ve psiko-sosyal alanlarda destek olmak, kamu ve sivil toplum işbirliđi ile politika üretilmesinde aktif rol oynamak amacıyla 2005 yılında Prof.Dr. Neşe EROL önderliğinde kurulmuş, siyaset üstü bir sivil toplum kuruluşudur. Derneđin merkezi Ankara'dadır.

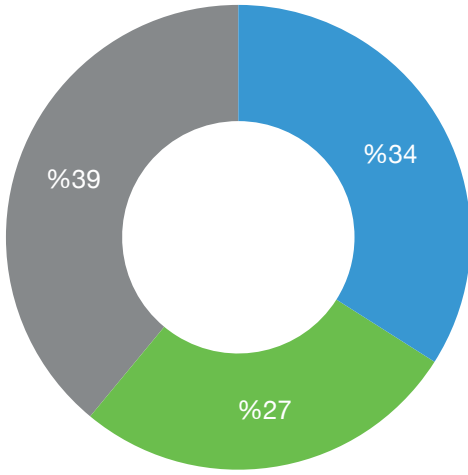
KOREV'in misyonu toplumu koruyucu aile ve evlat edinme konusunda bilinçlendirmek, koruma altındaki çocukların tüm haklarının korunduđu sağlıklı bir aile ortamında yetişmelerine katkı sağlamak, süreç boyunca çocuklara ve ailelere destek olmak, kamu ve sivil toplum işbirliđi ile politika üretilmesinde aktif rol oynamaktır.

KOREV, çocuk koruma ve adalet sistemi içerisinde bulunan çok sayıda sivil toplum kuruluşu ile alanında uzman kişilerin birlikte proje ve söylem geliştirdiđi "ÇOCUĞA ŞİDDETİ ÖNLEME ORTAKLIK AĐI", "ÇOCUK HAKLARINI KORUMA PLATFORMU" ve "ERKEN ÇOCUKLUK GELİŞİMİ SİVİL TOPLUM PLATFORMU" oluşumlarında yer almaktadır. Elde edilen güç birliđi ile çocuk haklarını çocuđun üstün yararı ilkesi ışığında savunarak farkındalık yaratmaya çalışmaktadır.

Ön Test ve Son Test Çıktıları

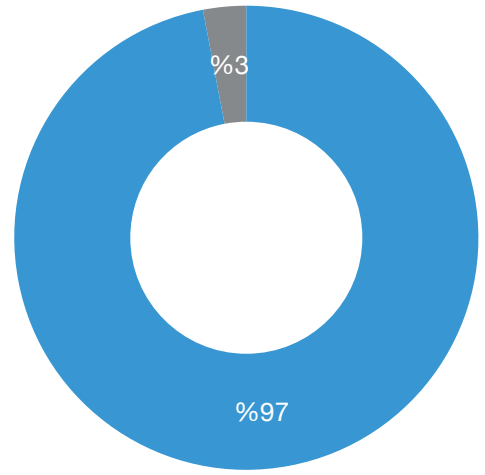
Soru 1: Koruyucu aile olmak için gereken şartları biliyorum.

Ön Test



● Evet ● Hayır ● Emin Değilim

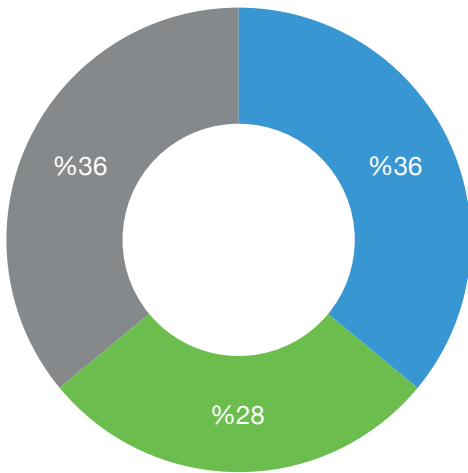
Son Test



● Evet ● Hayır ● Emin Değilim

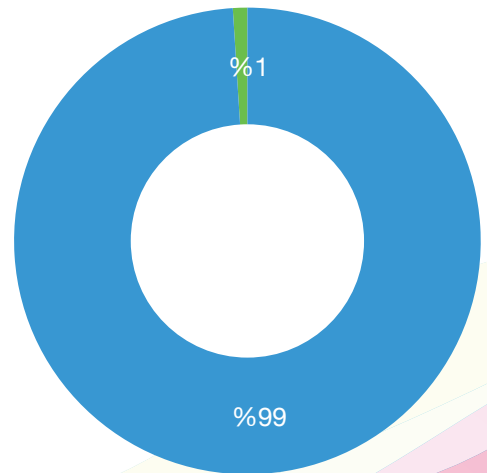
Soru 2: Evlat edinmek için gereken şartları biliyorum.

Ön Test



● Evet ● Hayır ● Emin Değilim

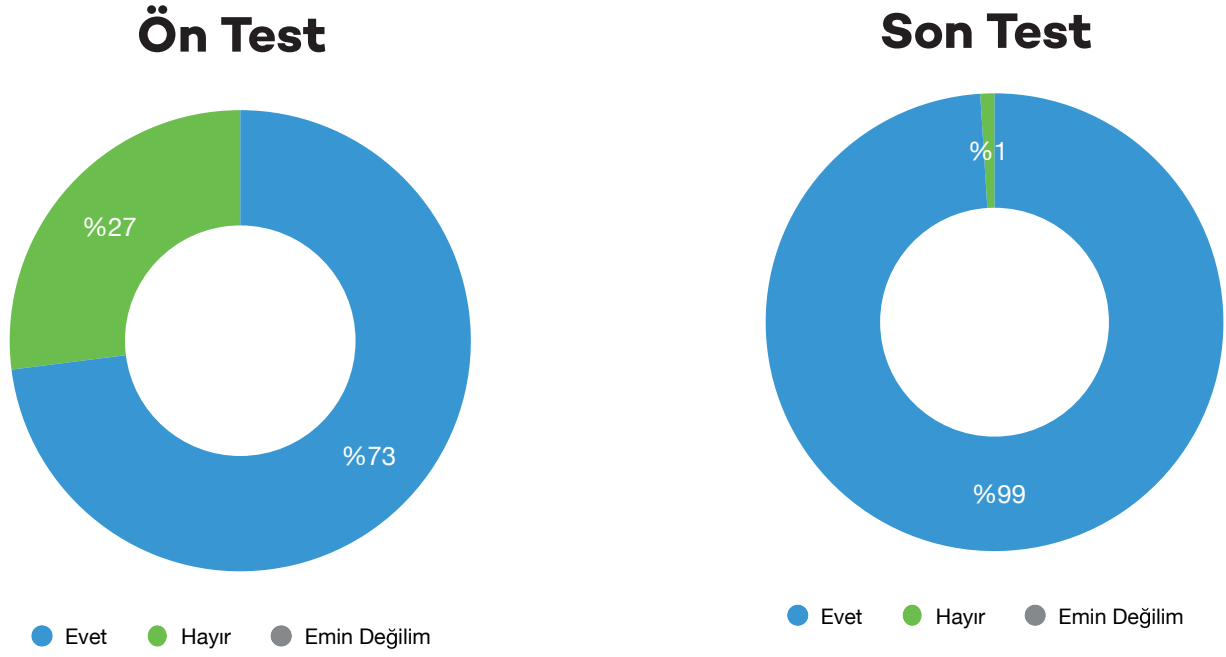
Son Test



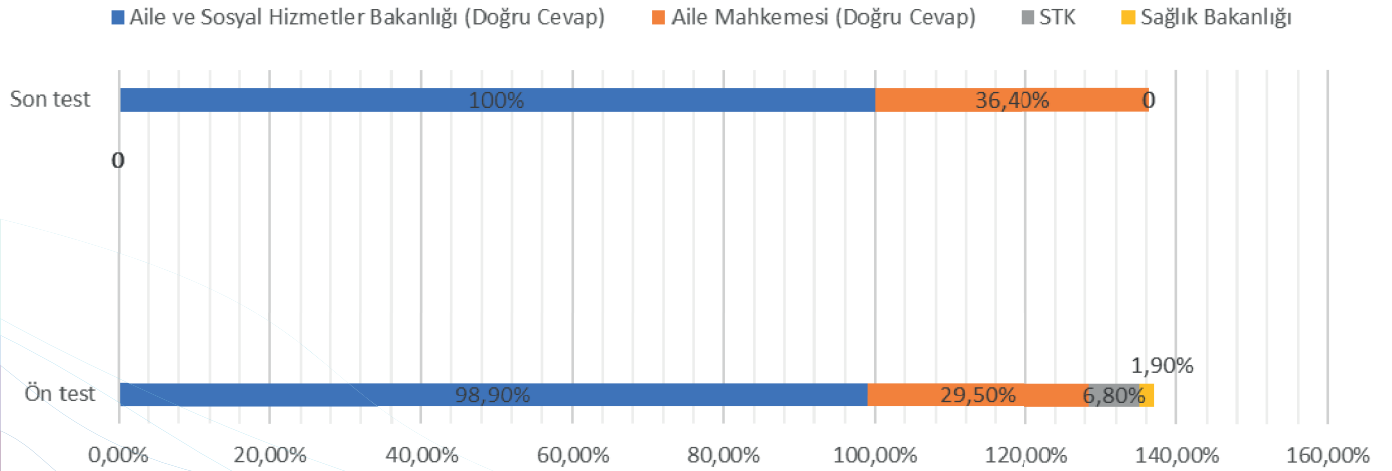
● Evet ● Hayır ● Emin Değilim

Ön Test ve Son Test Çıktıları

Soru 3: Koruyucu aile ile evlat edinme sistemleri arasındaki farkı biliyorum.

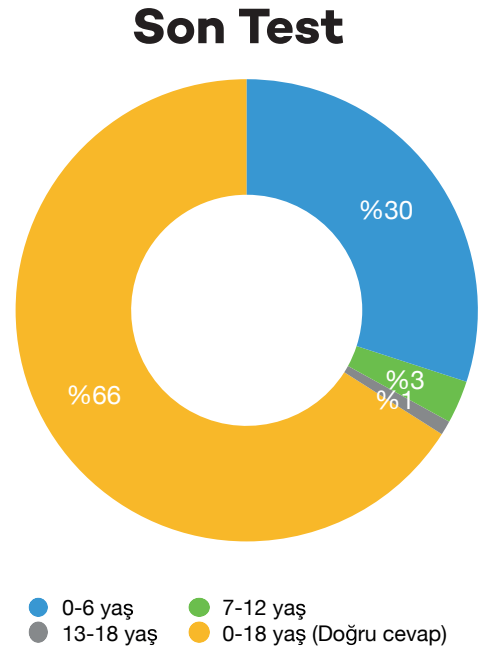
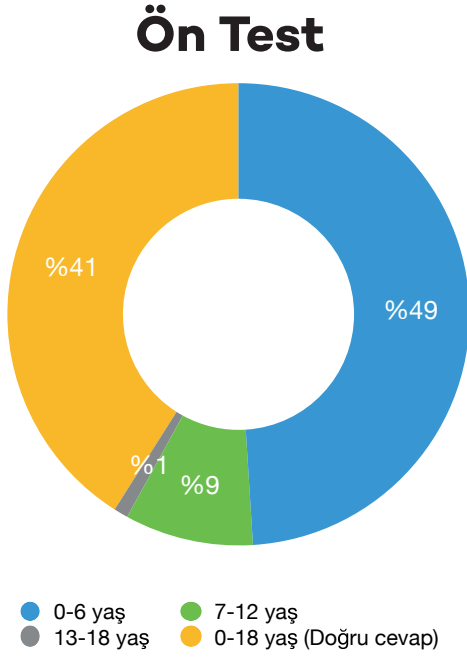


Soru 4: Evlat edinmek için aşağıdaki kurumlardan hangisine başvuru yapılabilir?
Birden fazla işaretleyebilirsiniz.

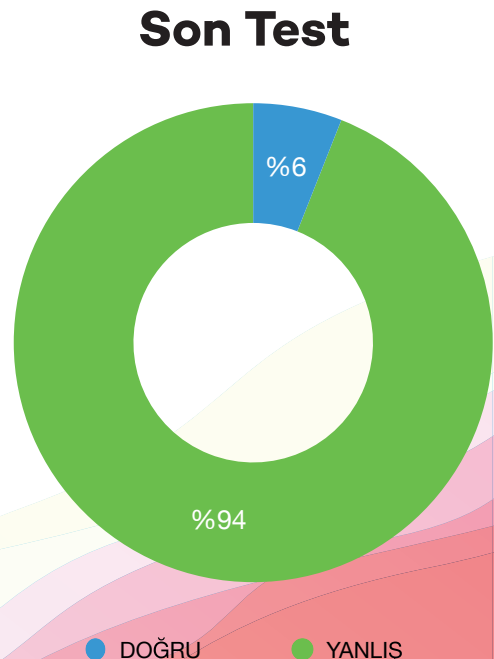
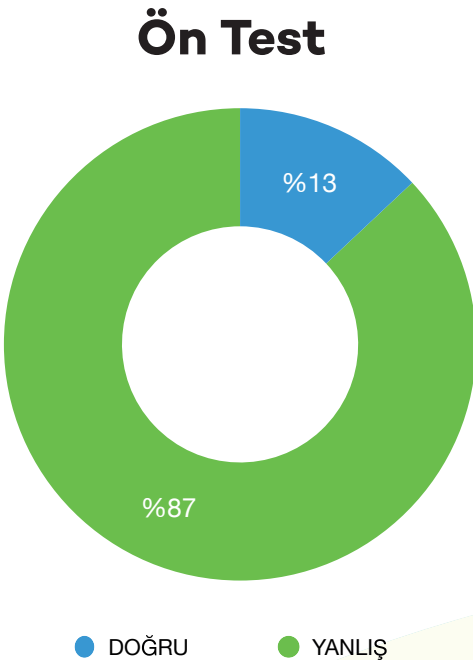


Ön Test ve Son Test Çıktıları

Soru 5: Çocukların hangi yaşta evlat edinilmesi veya koruyucu aileye yerleştirilmesi uygundur?



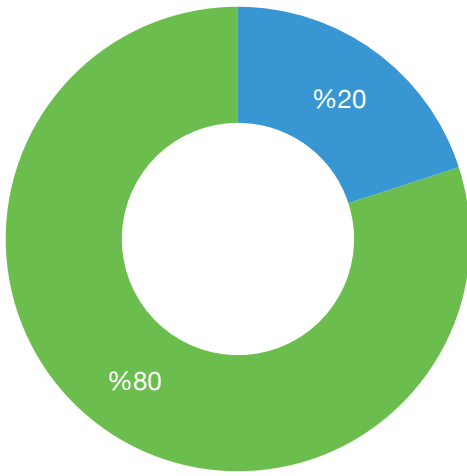
Soru 6: Bekar kişiler koruyucu aile olmazlar ve evlat edinemezler. (Yanlış ifade)



Ön Test ve Son Test Çıktıları

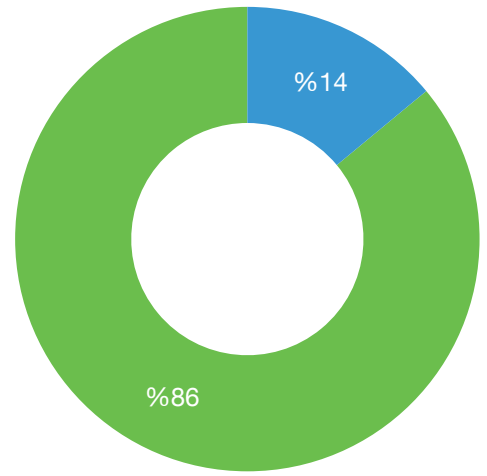
Soru 7: Koruyucu ailede çocuğun velayeti koruyucu aileye verilir. (Yanlış ifade)

Ön Test



● DOĞRU ● YANLIŞ

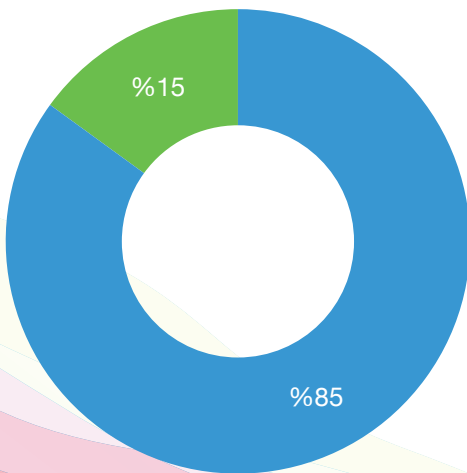
Son Test



● DOĞRU ● YANLIŞ

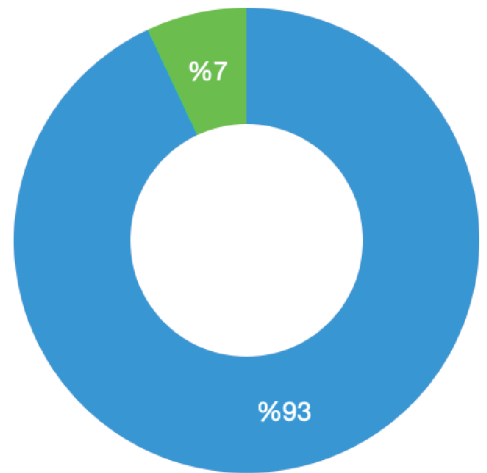
Soru 8: Biyolojik aile, koruyucu aileye yerleştirilen çocuğunu görebilir. (Doğru ifade)

Ön Test



● DOĞRU ● YANLIŞ

Son Test

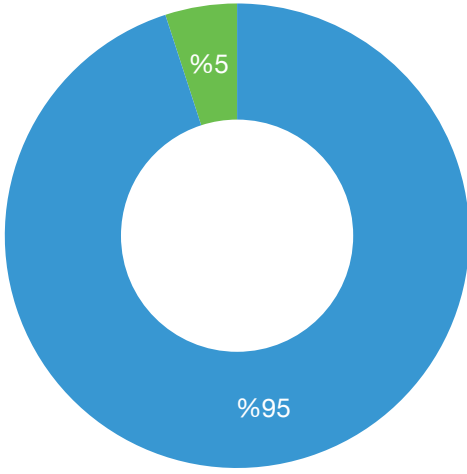


● DOĞRU ● YANLIŞ

Ön Test ve Son Test Çıktıları

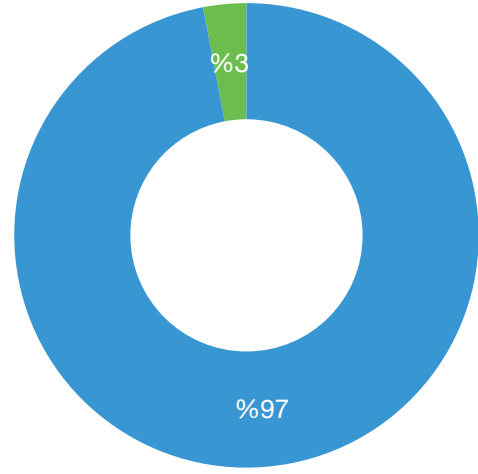
Soru 9 : Çocuğa evlat edinildiği söylenmelidir. (Doğru ifade)

Ön Test



● DOĞRU ● YANLIŞ

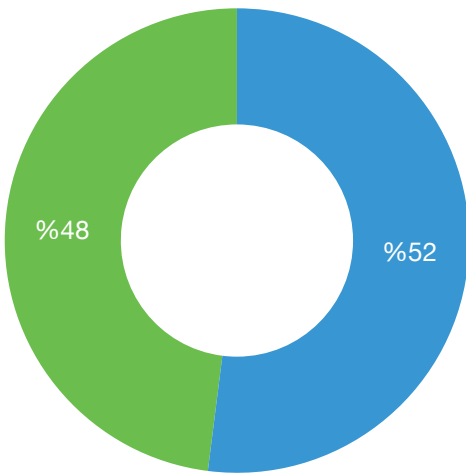
Son Test



● DOĞRU ● YANLIŞ

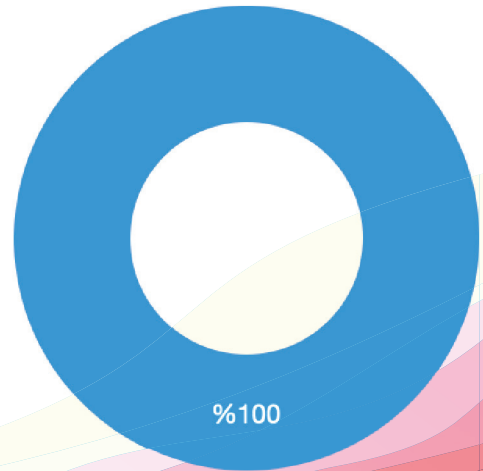
Soru 10: Yetiştirme ve evlat edinme sırasında ve sonrasında zorluklarla karşılaşırsam destek için nereye başvuracağımı biliyorum.

Ön Test



● DOĞRU ● YANLIŞ

Son Test

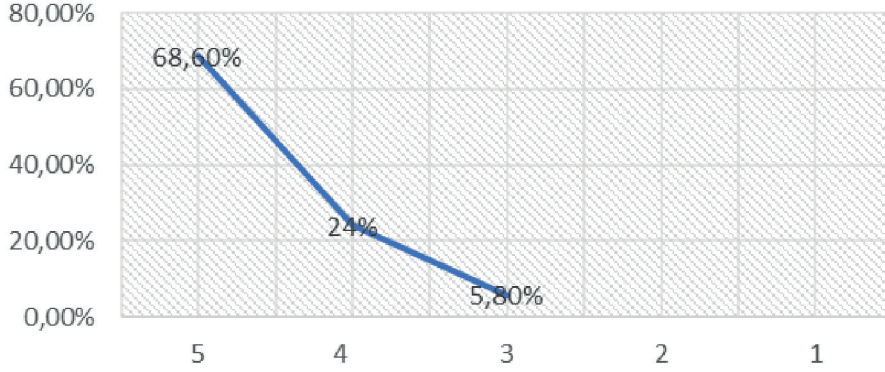


● DOĞRU ● YANLIŞ

EK 2 Eğitimin katılımcılar tarafından değerlendirilmesi

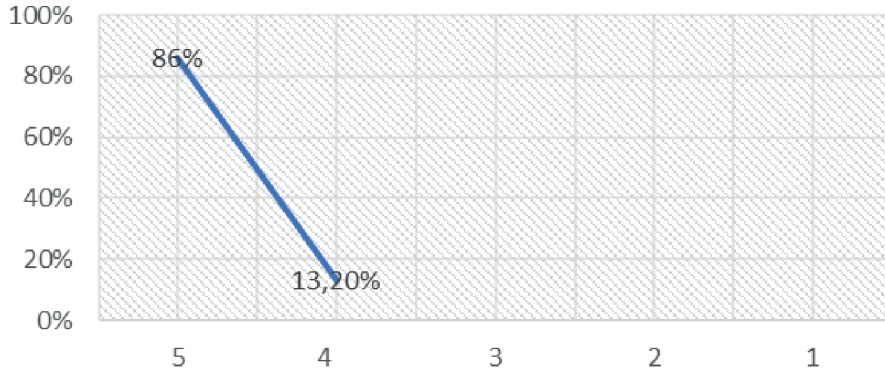
- S1: Eğitim beklentilerimi karşıladı (1-5 aralığında):

5 aralığında %68,6; 4 aralığında %24; 3 aralığında %5,8



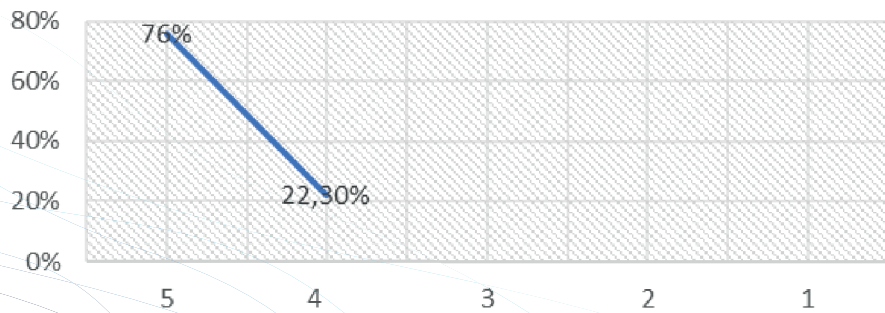
- S2: Eğitim başlığı, eğitim içeriğiyle uyumlu. (1'den 5'e kadar)

5 aralığında %86; 4 aralığında %13,2



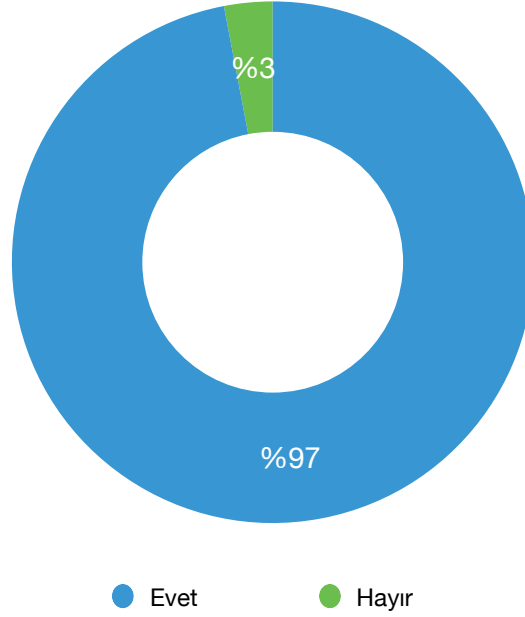
- S3: Eğitimden sonra koruyucu aile ve evlat edinme konusundaki bilgilerim arttı. (1'den 5'e kadar):

5 aralığında %76; 4 aralığında %22,3.

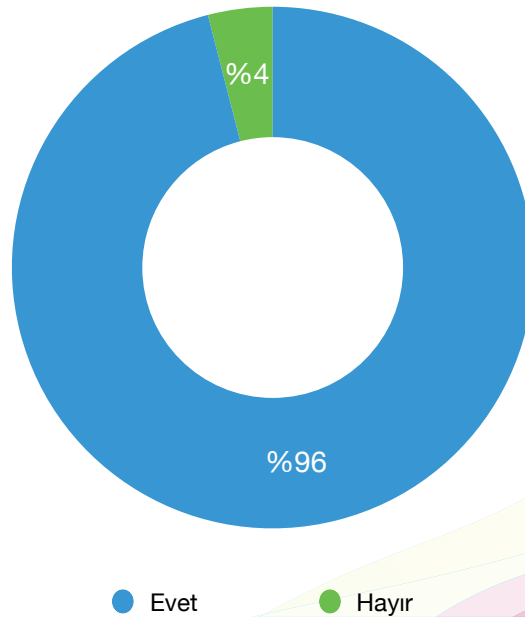


EK 2 Eğitimin katılımcılar tarafından değerlendirilmesi

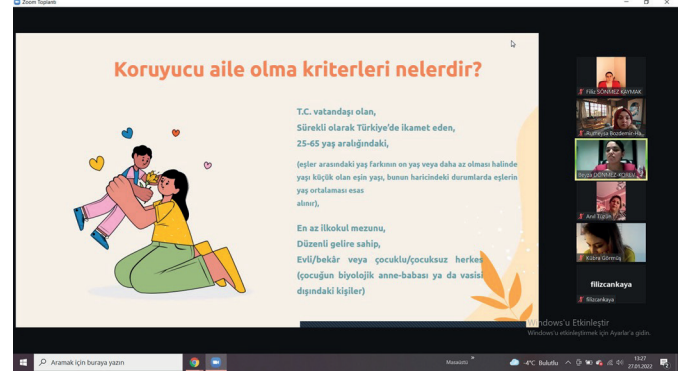
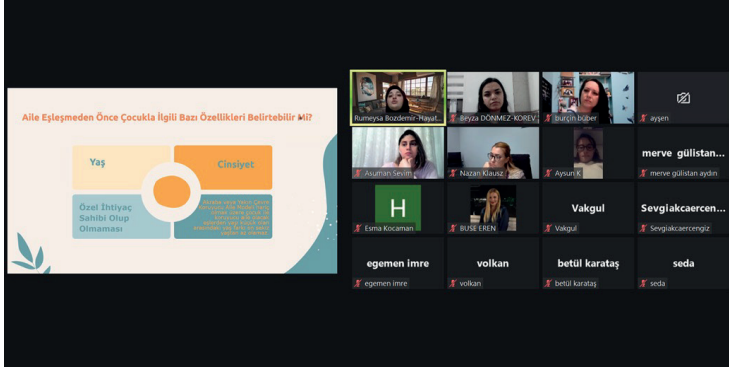
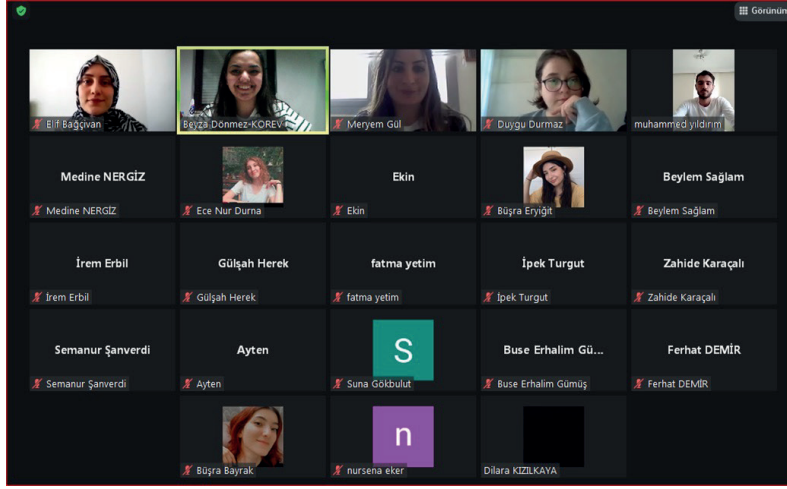
- S4: Bu eğitimi arkadaşlarıma/aileme tavsiye ederim:



- S5: Bu eğitimden sonra bir gün koruyucu aile olabileceğimi veya evlat edinebileceğimi düşündüm:



Aile Temelli Bakım Modellerinin Güçlendirilmesi Projesi



“Koruma altındaki çocuk ve gençlerin yanındayız!”

Devlet korumasında yetişen çocuk ve gençlerin temel yaşam becerilerini kazanmış şekilde, ayrımcılığa uğramadan hayata atılması vizyonuyla çalışıyoruz.

Proje Koordinatörü

Rumeysa Bozdemir

Eğitmenler

Beyza Dönmez (Sosyal Hizmet Uzmanı)

Rumeysa Bozdemir (Sosyal Hizmet Uzmanı)

Raporu Hazırlayanlar

Rumeysa Bozdemir

Şeyma Fidan

İlayda Şen

Rapor Tasarımı

Zeynep Şahin

www.hayatsende.org



Aile Temelli Bakım Modellerinin Güçlendirilmesi Projesi

Bize Ulaşın



+90 312 229 44 46



bilgi@hayatsende.org



Kızılay Mah. Necatibey Cad. No:27/11
Çankaya / Kızılay / ANKARA / TÜRKİYE